



# Présentation de l'association



[www.compostri.fr](http://www.compostri.fr)



## Table des matières

Présentation de l'association Compostri.....	2
Historique et développement de l'association.....	2
Structure associative.....	4
Conseil d'administration.....	4
Réseau des guides composteurs.....	4
Réseau des référents de site.....	4
Nos actions.....	6
Mise en place d'un site de compostage partagé.....	6
Suivi annuel des sites de compostage.....	6
Opération environnements solidaires.....	7
Formation de guides composteurs.....	7
Animations pédagogiques.....	7
Broyage de quartier.....	7
Opérations de solidarité internationale.....	8
Compostage en établissement et vente d'équipements de compostage collectif.....	8
De l'assiette au jardin (et vice versa).....	9





## Présentation de l'association Compostri

### Historique et développement de l'association

L'association Compostri existe depuis juin 2007. Son premier projet a été la réalisation d'un prototype de pavillon de compostage à la Maison Radieuse à Rezé (44). Inspiré du projet de compostage collectif de Saint-Philbert de Bouaine en Vendée dans son fonctionnement et d'une visite à Ostende en Belgique pour son adaptation au milieu urbain, il s'agissait d'une première installation de pavillon en pied d'immeuble en France.

Depuis 2007, l'association s'est impliquée dans de nombreux projets sur le territoire de la Loire-Atlantique. Elle a développé une gamme complète de prestations autour du compostage citoyen et de proximité. Ces compétences acquises par l'expérience et renforcées par une formation de guide composteur ont permis au groupe de bénévoles du départ d'accompagner le développement du projet associatif. L'été 2009 marque la création du premier emploi de maître composteur. Aujourd'hui l'équipe professionnelle est composée de 6 personnes (4,75 équivalents temps pleins).



Carte des implantations de site de compostage sur l'agglomération nantaise (120 sites en juillet 2014)

Depuis sept ans, Compostri a continué son développement sur la région nantaise en implantant et en accompagnant des projets de compostage partagé et autonome en établissement sur le territoire de Nantes Métropole mais également dans le grand ouest.

C'est aussi un réseau actif de bénévoles (plus d'un millier de foyers participent au compostage partagé en pied d'immeuble ou dans les quartiers de Nantes Métropole et trois cents guides composteurs formés).

Lors de son développement, Compostri a tissé et développé de nombreux contacts au travers des réseaux associatifs sur le territoire de la région des pays de la Loire. Elle est active dans différents réseaux comme le réseau des CPIE (Centres Permanents d'Initiatives pour l'Environnement) au sein d'Ecopole, la CRESS (Chambre Régionale de l'Économie Sociale et Solidaire) et les Ecosolies, le GRAINE des Pays de la Loire (Réseau Régional d'éducation à l'environnement).

Au sein du CPIE Ecopole, elle a participé à la création d'un groupe de travail regroupant de nombreux acteurs



associatifs de la prévention des déchets de la région.



composteur en pied d'immeuble



distribution de compost entre habitants



animation avec des élus et habitants au voyage à Nantes

Depuis 2010, forte de son expérience acquise en matière de gestion de projet de compostage partagé, elle s'est progressivement impliquée dans la gestion du compostage autonome en établissement. Après quelques expériences réalisées dans des écoles primaires, Compostri a développé des projets dans des établissements scolaires plus conséquents (lycées et collèges de 400 et 1200 repas/jour). Depuis, les projets se sont diversifiés : restaurants associatifs, foyers de jeunes, EHPAD et dernièrement une moyenne surface (30 tonnes de bio-déchets /an).



Montage d'un pavillon de 20m3 dans un EHPAD à Nantes



Pavillon de compostage au SUPER U de Nozay (44)



Mise en route d'un pavillon de compostage à la maison de retraite de Tremblay (35)

Afin de développer cette activité, Compostri s'est associée à la SARL VALDEFIS en Vendée pour créer une structure dédiée au développement du compostage en établissement : Compost In Situ.



<http://www.compostinsitu.fr>





## Structure associative

### Conseil d'administration

L'association Compostri est constituée d'un Conseil d'Administration de 11 administrateurs et d'un bureau :

#### Bureau :

Co-présidence collégiale : Elisabeth COURTEAUD, Cyrus REZVANI et Robert LALY

Trésorier : Flavien THOMAS

Secrétaire : Patrick FAUCILLON, secrétaire adjointe Aurore CARLIER

#### Administratrices – administrateurs :

Christelle BARCY, Joëlle BARON, Sophie CORSON, Janine GARNIER et Chantal METIVIER.

### Réseau des guides composteurs

Compostri a formé plusieurs centaines de candidats « guides composteurs » depuis son origine. Cette équipe de bénévoles anime les stands d'information de l'association et participe aux différentes opérations d'animation auprès du public.

Dans le cadre du projet « de l'assiette au jardin », Compostri propose à une douzaine de structures locales de s'associer et de mutualiser les moyens mis en œuvre pour le fonctionnement de ce réseau de bénévoles au travers d'actions communes de formation, d'opérations de sensibilisation et d'animation.



Réunion de formation des guides composteurs au site de la Crapaudine (centre de formation)



tenue d'un stand par les bénévoles

### Réseau des référents de site

Les référents de site de compostage se retrouvent régulièrement à l'occasion de l'invitation de l'un d'eux lors des permanences le samedi matin. C'est l'occasion pour eux d'échanger sur les bonnes pratiques et partager, autour d'un moment convivial, les expériences, les solutions et petites astuces que chacun a pu mettre en œuvre sur son site.







Réunion des référents de site du 8 février 2014

## Compostri à la Crapaudine

**Compostri à la Crapaudine** est un lieu de rencontre et d'échange où cohabitent jardiniers, composteurs, amapiens, habitants du quartier, stagiaires et l'équipe salariés de Compostri.

Cet espace pédagogique offre plusieurs zones de découvertes autour du compostage et du jardinage:

-  centre de formation au compostage (individuel, partagé, en tas, lombricompostage, toilette sèche...)
-  jardin naturel (lasagne, jardin au carré, jardin des enfants...)
-  club nature et animaux du jardin : insectarium, rucher, poulailler ...
-  biodiversité (prairie sauvage, fruticetum, mare, refuge à insectes...)



*Aménagement et inauguration du site en 2011*



*Animation avec la marionnette « Rhino »*



*L'espace naturel : un lieu d'animation et d'exposition*



*Le jardin partagé au naturel : un lieu de démonstration et de partage*



*Un centre de formation aux différentes techniques de compostage*





## Présentation de l'équipe salariée de Compostri



**Pascal RETIERE directeur de Compostri et maître composteur en charge de la formation.** Fondateur du projet Compostri et premier président du Réseau National Compost Citoyen, il a, au cours des 5 dernières années passées au sein de Compostri, tissé de nombreuses relations auprès des acteurs locaux, régionaux et nationaux d'opérations de prévention des déchets. Dans le cadre du programme de solidarité internationale engagé par Nantes Métropole auprès de Kindia en Guinée, il mène une mission d'accompagnement au développement du compostage sur cette collectivité. Outre les formations au compostage, il assure la promotion et le développement de l'association.



**Léa LACRAMPE, responsable animation et maître composteur en charge de projets de compostage partagé.** Elle est en charge des projets de compostage au sein de Compostri. Dans sa tâche quotidienne, elle permet à des porteurs de projet de compostage partagé et autonome en établissement de mieux appréhender leur projet. Elle a en charge le développement des opérations de sensibilisation et d'animations sur le compostage à destination de la jeunesse (animations scolaires, péri-scolaires et centres de loisirs).



**Guy CARIOU, animateur nature et maître composteur.** Il est en charge de l'animation scolaire auprès du public jeune. Il intervient, en partenariat avec le SEQUOIA (pôle science et environnement de la Ville de Nantes) au sein des écoles de Nantes mais également des communes environnantes.

Il assure un suivi technique des sites de compostage partagé.

Il gère le site pédagogique « Compostri à la Crapaudine » (Nantes-Sud). Il y accueille des groupes d'adultes et des classes tout au long de l'année. Il assure des animations natures auprès des jeunes du quartier en lien avec, entre autre, une association sportive du quartier du Clos Toreau (le CTR13).



**Elisabeth CHAUSSEPIED, animatrice de la vie associative.** Elle anime les réseaux de bénévoles au sein de l'association : réseau des guides composteurs et réseau des référents de site.

Elle collabore avec l'ensemble des partenaires institutionnels et privés pour développer la visibilité des nombreux projets que l'association accompagne sur le territoire de Nantes Métropole.

Elle coordonne la rédaction de la gazette interne « la gazette des composteurs ».



**Claudine Quenehervé, secrétaire.** Elle assure l'ensemble des tâches administratives de l'association et coordonne les demandes remontées à l'association (inscriptions aux formations, aux opérations de broyage de quartier, ...).

Elle est en charge de la saisie comptable de l'association.



**Benjamin Rottier, conducteur d'engins légers.** Guide composteur et titulaire du permis E et d'un CACES, il est en charge de la conduite des équipements de l'association : livraison de pavillons et de broyat, conduite du broyeur Saelen et du retourneur de Compost pour le compte de l'entreprise partenaire Compost In Situ.

Il assure également l'ensemble des tâches techniques (entretien du matériel, bricolage sur le site de la Crapaudine, ...)





## Nos actions

### Mise en place d'un site de compostage partagé

Compostri organise une réunion mensuelle d'information à destination des porteurs de projets potentiels. Lorsqu'un projet est identifié (présence d'un porteur de projet et d'un groupe d'acteurs intéressés, d'un gisement de bio-déchets à proximité et d'un lieu d'implantation possible), différentes étapes vont permettre la mise en œuvre du projet dans de bonnes conditions :



#### préparation aux changements :

sensibilisation et information, visite de sites, témoignages, démonstration de l'absence de nuisance en respectant les règles de base du compostage ...



#### préparation logistique de la mise en œuvre et du fonctionnement :

dimensionnement de l'équipement, étude d'implantation, approvisionnement en broyat, point d'accès à l'eau ...



#### planification et coordination du projet :

fabrication des équipements, organisation de l'installation, accompagnement à la mise en route et formation des référents.



### Suivi annuel des sites de compostage

Pour qu'un projet de compostage citoyen et de proximité perdure, il est important qu'il soit accompagné. La prestation de suivi annuel que nous proposons comporte deux volets :

#### Le suivi sur site :



Un suivi technique régulier (passage d'un maître composteur chaque trimestre).

A cette occasion, il relève les éléments qualitatifs (propreté du site, état du compost ...) et quantitatifs (volume des apports et du compost).



Le maître composteur identifie les éventuels dysfonctionnements et apporte ou propose les solutions correctives. Il fait le point avec le référent du site sur l'organisation, la fréquentation et la planification.

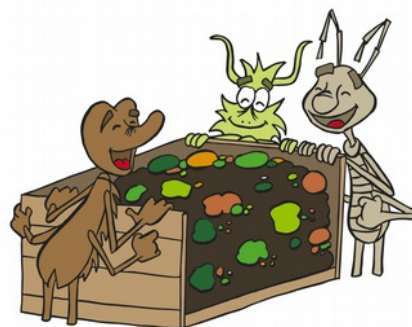


une assistance aux opérations de retournement et de distribution. Compostri est partenaire de structures locales pour ces opérations manuelles.

Une fiche est remplie à chaque visite du maître composteur et à chaque point avec le référent permettant de tracer ainsi le suivi des sites. Des animations sont proposées annuellement à l'ensemble des sites.

#### L'organisation de rencontres entre référents de site :

Des animations régulières ont lieu sur les différents sites de compostage partagé, permettant ainsi aux référents de site de partager leurs expériences et d'échanger sur les bonnes pratiques pour l'animation de leur résidence, quartier, ...



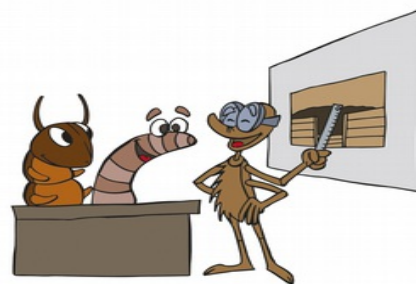


## Opération environnements solidaires

Compostri, en partenariat avec le bailleur social Atlantique Habitation et la régie de quartier Océan, propose d'intégrer la problématique du compostage partagé au sein du projet initialement destiné à la gestion des encombrants en pied d'immeuble : « encombrants solidaires ». Ce projet devient « environnements solidaires » et s'étend au-delà du périmètre initial (ouverture à d'autres bailleurs sociaux) et à d'autres problématiques environnementales (ecogestes, ...) et également le compostage partagé. L'objectif est d'apporter un service accru auprès d'une population éloignée de la problématique de l'environnement et de générer du lien social. Cette opération doit être développée au cours du mois de septembre 2014, dans un premier temps auprès d'un collectif de 300 foyers.

## Formation de guides composteurs

Un "guide composteur" est un bénévole ou un professionnel ambassadeur du compostage. Il peut être amené à accompagner et suivre des projets de compostage. Il est épaulé par un professionnel "maître composteur". Compostri propose des formations théoriques et pratiques de guide composteur d'une durée de deux journées sur son site de formation et de démonstration de la Crapaudine à Nantes, en conformité avec le référentiel ADEME. Un suivi des connaissances acquises est opéré et une animation du réseau de guides composteurs est proposée : des modules complémentaires d'une demi-journée sont proposés sur des thèmes spécifiques. Ils sont l'occasion de permettre aux guides composteurs de se retrouver et de perfectionner leurs connaissances sur des points précis.



## Animations pédagogiques

Les thèmes des animations proposées par Compostri portent sur :

- l'importance et l'intérêt de trier et de composter les biodéchets
- l'intérêt de la matière organique une fois compostée, transformée en ressource pour le sol
- la vie du sol, cet espace fécond sous nos pieds

A cet effet, Compostri propose plusieurs types d'interventions:

### - Visite de "Compostri à la Crapaudine"

Au cours d'une visite guidée, ponctuée d'animations et d'observations, les participants découvrent le compostage, la richesse du sol, les petites bêtes du jardin et la pratique du jardin au naturel. Ces visites sont l'occasion de découvertes et mise en pratique sur ces thématiques.

### - Le cycle "compostons à l'école"

Mise en place de la valorisation des restes de repas de la cantine et animation autour de cette thématique tout au long de l'année.

Au cours d'une année scolaire, les enfants apprennent à valoriser leurs restes de repas, observent la transformation de cette matière (les habitants du compost) et récoltent le résultat de cette transformation utile à nos jardins: le compost.

### - Animation ponctuelle

Compostri intervient également de façon ponctuelle à des animations au sein de centre de loisirs, maison de retraite, fête de quartier.... Et offre un panel d'animations adapté au public, leur niveau de connaissance, leur âge,...



## Broyage de quartier

Compostri a fait l'acquisition de trois broyeurs afin de répondre aux besoins de fourniture de structurant carboné : un broyeur électrique (adapté aux besoins individuels), un broyeur type Eliet Major (pour les besoins d'une copropriété) et un Saelen Premium ER22 adapté au broyage de volume plus importants (13m3 heure). Une étude de broyage de quartier sur le Chapelle Sur Erdre a été réalisée à la demande de celle-ci en 2013 avec le soutien financier de Nantes Métropole et de l'Ademe. Nous avons testé différentes techniques de broyage de quartier (prêt de matériel, apport volontaire par quartier ou en porte à porte).

Cette première opération a été reconduite sur plusieurs communes (Couëron, Saint-Herblain, ...) et dans un premier quartier de Nantes Nord (Breil- Barberie) à la demande des membres du Conseil de Quartier.

Ces opérations ont quatre objectifs :



- apporter un service de proximité aux personnes ayant des difficultés de transports des déchets verts en apport volontaire (personnes âgées, handicapées, ...)
- éviter les pollutions liées aux transports vers les déchetteries.
- alimenter les sites de compostage partagé du quartier en produit structurant carboné.
- sensibiliser les habitants pour favoriser des pratiques de jardinage individuel respectueuses de l'environnement (paillage, compostage, ...) en valorisant sur place des déchets verts du jardin.

### Opérations de solidarité internationale

En lien avec Nantes Métropole et Coopération Atlantique Guinée 44, une opération de coopération entre Kindia en Guinée Conakry et Compostri a été établie afin de faciliter les échanges entre les structures et la mise en place du compostage en ville en lien avec les maraîchers environnants.

Un prochain projet devrait voir le jour sur la ville de Labé également en Guinée.

Dans le cadre du programme DANK, projet de coopération décentralisée de Nantes Métropole, Compostri a établi des relations avec la ville de Dschang au Cameroun, où des opérations de compostage sont menées avec succès.

Après une première expérience réussie à Dalaba en Guinée, un séminaire international sur le compostage doit voir le jour en février 2015 à Dschang.



### Compostage en établissement et vente d'équipements de compostage collectif

Afin de développer l'activité de compostage en établissement et d'une façon générale proposer une solution pour des projets dont les volumes de biodéchets nécessitent le retournement et le brassage mécanisé du compost (entre 5 et 100 tonnes/an), Compostri a décidé de s'associer avec la SARL VADEFIS en Vendée pour créer une société coopérative Compost In Situ.

Cette dernière propose des services de mises en route de compostage, de suivi du processus de compostage et la vente d'équipements associés. En complément, Compostri apporte ses compétences en terme d'animation et de formation au compostage.



« **Compostage in situ** », au sein des établissements.  
Mise en œuvre, formation, animation,  
livraison de broyat et suivi mécanisé



« **Compostage local** ». Mise en relation entre producteur de biodéchets et agriculteurs. Compostage sur plate-forme ou en bout de champ. Retournement mécanisé



**Vente d'équipements** de compostage collectif  
Pavillons de compostage ou compostage en bacs.

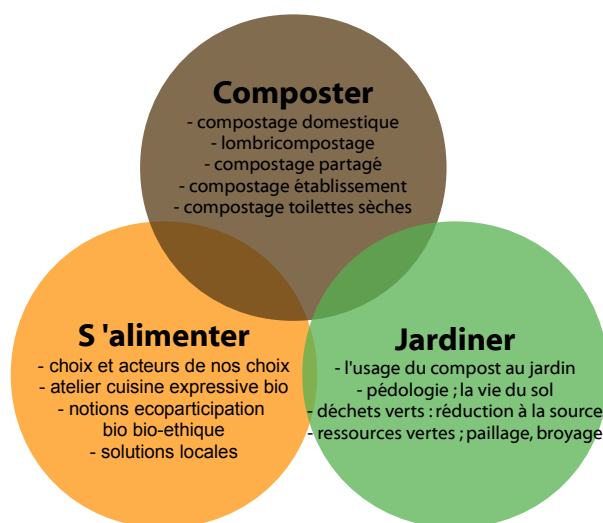


**Broyage des déchets verts** en partenariat avec Valdefis Tri et valorisation par compostage et bois énergétique.



## De l'assiette au jardin (et vice versa) - En projet

Compostri a initié le projet « de l'assiette au jardin (et vice versa) » dont l'objectif est d'associer des acteurs de l'économie sociale et solidaire de Nantes Métropole autour des projets en lien avec la matière organique :



### Le module formation :

Conforme aux directives du référentiel Ademe pour la formation de guide composteur, la formation proposée est constituée d'un noyau de base sur les généralités du compostage et la gestion de la matière organique et des modules complémentaires :

#### Formation guide composteur : les fondamentaux (module GC1)

- Formation sur les bases du compostage (GC1) 1 jour
- Formation sur le rôle du guide composteur et la communication (GC12 & GC13) : 1 jour

#### Formation guide composteur : les spécialisations (module GC2)

- Mettre en œuvre et gérer un site de compostage partagé (GC22) 1 journée
- Mettre en œuvre et gérer un site de compostage autonome en établissement (GC23) 1 journée
- Mettre en œuvre une opération de lombricompostage (GC24) ½ journée
- Mettre en œuvre une opération de compostage des toilettes sèches (GC25) ½ journée



#### Formation « jardiner » (module GC21) : 2 fois ½ journée

- usage du compost au jardin
- pédologie, la vie du sol
- réduire les déchets verts à la source et valoriser la biodiversité au jardin (avec les auxiliaire du jardin)
- ressources vertes ; paillage, broyage

#### Formation « s'alimenter » (formation complémentaire aux modules ADEME) 1 jour

- Jeu de la ficelle (lien entre nos choix et les différents acteurs de nos choix)
- Atelier cuisine expressive bio (temps préparation repas partagé, se nourrir au quotidien, utiliser les restes)
- Fresque participative (notions de bases sur l'eco-participation, le bio, la bio-éthique, comprendre les sigles et les logos)
- Débat mouvant : où aller pour trouver des choses en accord ou désaccord avec les personnes formées? Solutions locales





**les acteurs du projet**

**Module « s'alimenter »**



**Module « composter »**



**Module « Jardiner »**

Association JARDINE

